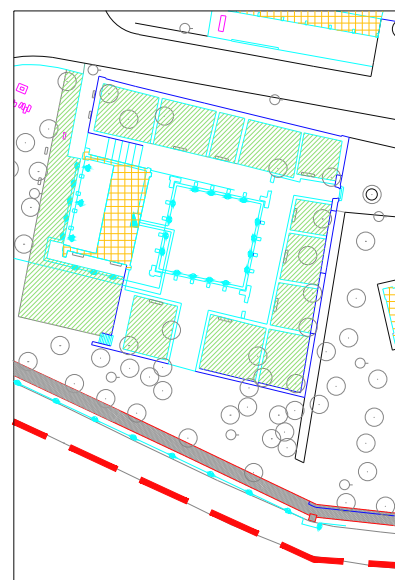


Alçado Principal do Paço Episcopal
esc: 1/1000



Fotografia actual do Paço Episcopal



Projecto Eléctrico para o Paço Episcopal
esc: 1/1000

Unidade de Projecto 8

Localização: Situada num dos limites do Quarteirão X, esta unidade de projecto será objecto de uma intervenção profunda.

Objectivos: Requalificação do imóvel de grande valor patrimonial e a sua reconversão de uso, transformando-o em Museu Episcopal.

Proposta: A intervenção no Paço Episcopal, em Miranda do Douro, enquadra-se na problemática de reutilização de edifícios históricos, neste caso concreto, para "novos usos". Para além do significado que este conjunto tem para a cidade, enquanto parte da sua memória, o mesmo apresenta ainda características arquitectónicas com relevante interesse a preservar, dado que se trata de uma peça singular da arquitectura episcopal desta cidade.

A localização deste conjunto edificado, quer em termos de centralidade quer em termos de qualidade arquitectónica e de imagem urbana, torna obrigatória uma intervenção que qualifique este espaço, actualmente utilizado como instalações sanitárias públicas.

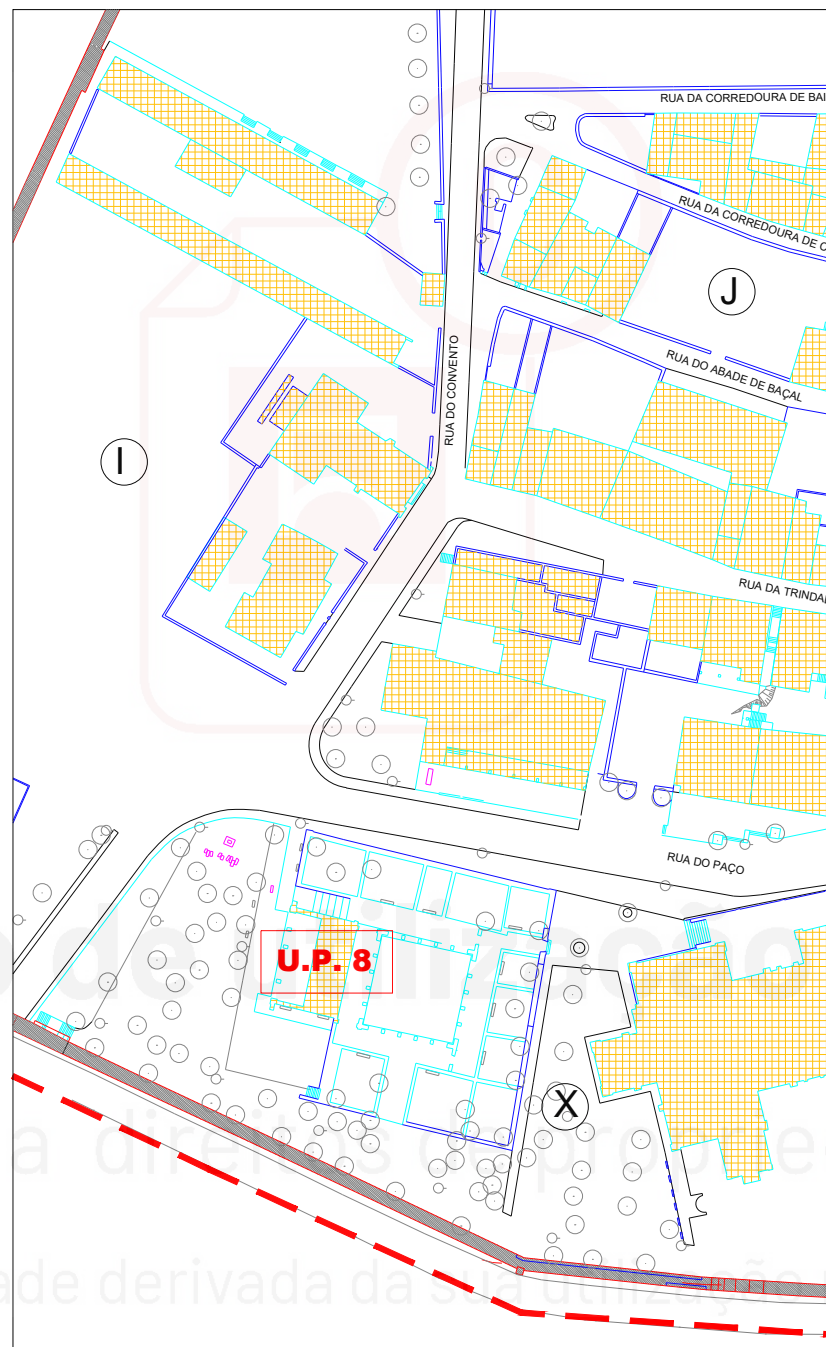
Do paço já quase nada resta do seu estado original. Apenas ficaram as paredes estruturais que o delimitavam e a muralha como pano de fundo.

É neste contexto que se propõe a reabilitação para musealização do que resta do edifício, restituindo à cidade a memória de uma época de apogeu do passado.

O projecto prevê a total remodelação deste imponente edifício, ou o que resta dele, repondo a sua dignidade e integridade uma vez que este faz parte do património arquitectónico e cultural, transformando-o no Museu Episcopal da cidade de Miranda do Douro. Assim, o projecto de arquitectura terá que cumprir o seguinte programa:

- reconversão de uso, que passará por transferir as instalações sanitárias públicas existentes para os parques de estacionamento a executar;
- transformação do actual volume construído em Museu Episcopal;
- o desenho para a mostra permanente, terá que construir um percurso formal e materialmente coerente, criando um conjunto autónomo de estruturas que conformam a exposição e que tomam o edifício como suporte abstrato, ele próprio parte da mesma exposição;
- as vitrinas terão que obedecer a um desenho modular que se adaptem às exigências dos materiais a expôr. Os materiais a utilizar serão, preferencialmente, estrutura metálica e vidro/acrílico, granito da região, aço, chapa de alumínio negra e iluminação com projectores, em calha técnica;
- a iluminação exterior será executada com projectores de encastrar equipada com lâmpadas de iodetos metálicos.

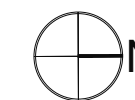
Pretende-se que esta intervenção viva essencialmente da luz indirecta, das geometrias do edifício e dos materiais pétreos. Internamente, a distribuição dos espaços é necessariamente simplificada pela minimização das áreas disponíveis no imóvel.



Planta de Localização
Esc: 1/1000

LEGENDA:

- U.P. 8** UNIDADE DE PROJECTO
- Área de Intervenção do Plano



GTL GABINETE TÉCNICO LOCAL
MIRANDA DO DOURO

ENTIDADE	CÂMARA MUNICIPAL DE MIRANDA DO DOURO		
IDENTIFICAÇÃO	PLANO DE PORMENOR DE SALVAGUARDA DO CENTRO HISTÓRICO DE MIRANDA DO DOURO		
PROJECTO	URBANISMO	DATA OUTUBRO 2002	FASE PROPOSTA
DESENHO	UNIDADE DE PROJECTO 8		ESCALA 1/1000

ELEMENTOS COMPLEMENTARES

LARGO DO CASTELO - 5210-188 MIRANDA DO DOURO - TEL. 273430022 FAX 273432179 - Email: gtl@cm-mirdouro.pt